



长江期货尿素周报： 日产提升 基差走弱

长江期货股份有限公司交易咨询业务资格：鄂证监期货字【2014】1号

【产业服务总部 | 能化产业服务中心】

研究员：张 英 执业编号：F03105021 投资咨询号：Z0021335

2026-01-26

Changjiang
Securities



汇聚财智 共享成长

Gathering Wealth and Wisdom Achieving Mutual Growth

01 尿素：日产提升 基差走弱



1 市场变化：价格：尿素盘面价格先弱后强。1月23日尿素2605合约收盘价1788元/吨，较上周下调3元/吨，跌幅0.17%，期间最高1797元/吨，最低1756元/吨。尿素现货河南市场日均价1727元/吨，较上周下调17元/吨，跌幅0.97%。**基差：**尿素主力基差走弱，1月23日河南市场主力基差-61元/吨，周度基差运行区间（-61）—（-41）元/吨。**价差：**尿素5-9价差窄幅波动，1月23日 5-9 价差25元/吨，周度运行区间 25 — 29 元/吨。

2 基本面变化：供应端中国尿素开工负荷率85.99%，较上周提升2.4个百分点，其中气头企业开工负荷率58%，较上周提升3.82个百分点，尿素日均产量20.34万吨。云南、四川、河南部分检修装置复产，日产量增至20万吨以上，货源供应充足，下周四川地区检修装置计划恢复，供应端仍存增量预期。**成本端**无烟煤市场价格稳中偏强，截至1月22日，山西晋城S0.4-0.5无烟洗小块含税价880-930元/吨，较上周同期收盘价格重心上涨30元/吨。**需求端**复合肥企业产能运行率42.96%，较上周提升2.88个百分点。复合肥库存73.39万吨，较上周提升2.21个百分点，部分肥企为节后集中发货做储备货源，湖北硫基肥陆续恢复生产，河南高塔肥开工提升明显。三聚氰胺开工提升、脲醛树脂等其他工业需求支撑减弱。**库存端**尿素企业库存82.2万吨，较上周减少1.8万吨，同比去年同期减少67.7万吨。尿素港口库存21.3万吨，较上周减少5.9万吨。尿素注册仓单13274张，合计26.548万吨，同比去年同期增加3570张，合计7.14万吨。

3 主要运行逻辑：尿素检修装置有复产计划，日均产量提升，供应环比增加。各地区农业用备肥跟进，以储备采购为主，复合肥原料补库增加对尿素需求支撑，尿素企业库存水平同比偏低，近期产销偏稳，价格震荡运行，参考区间1730-1830。

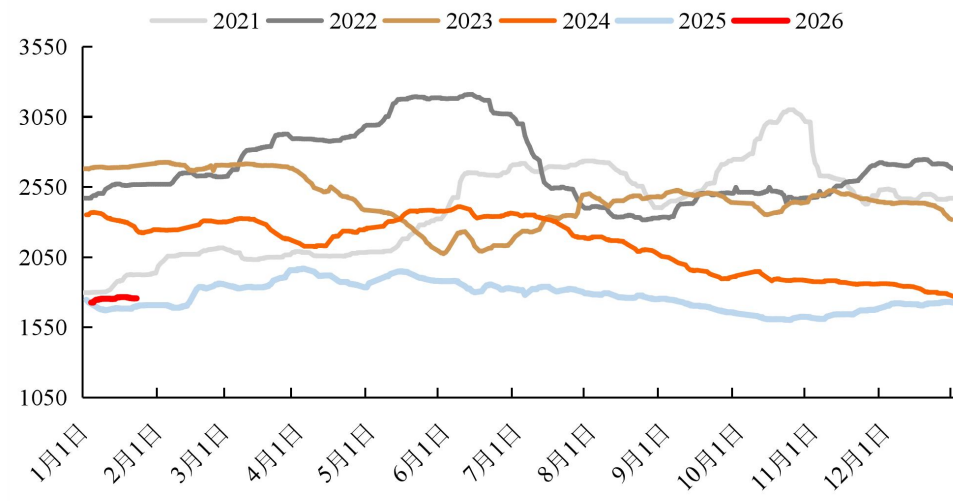
4 重点关注：复合肥开工情况、尿素装置减产检修情况、出口政策、煤炭价格波动

- 尿素盘面价格先弱后强。1月23日尿素2605合约收盘价1788元/吨，较上周下调3元/吨，跌幅0.17%，期间最高1797元/吨，最低1756元/吨。尿素现货河南市场日均价1727元/吨，较上周下调17元/吨，跌幅0.97%。

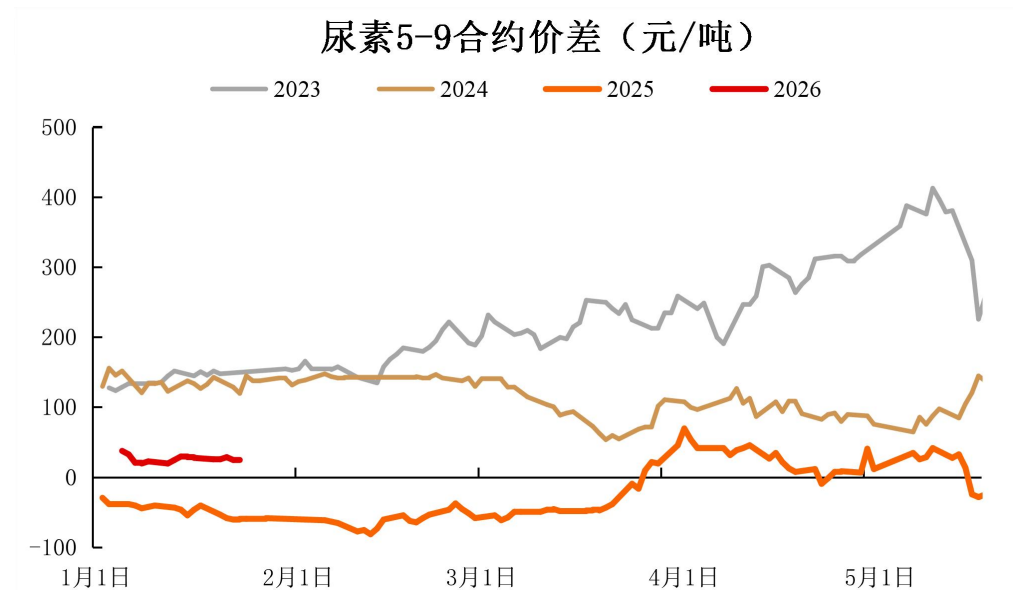
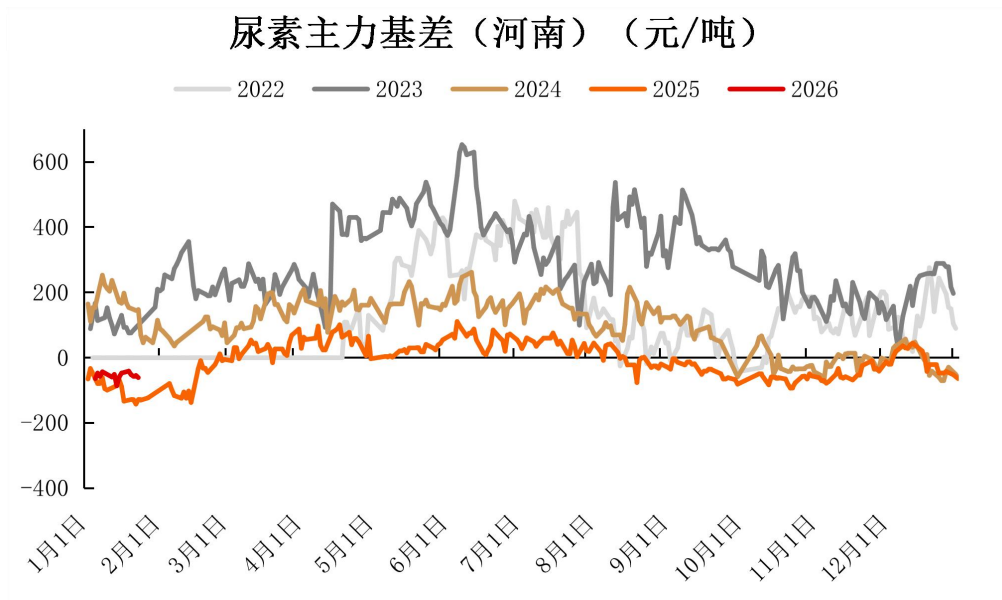
尿素2605合约走势图



中国尿素(小颗粒)日度均价(元/吨)



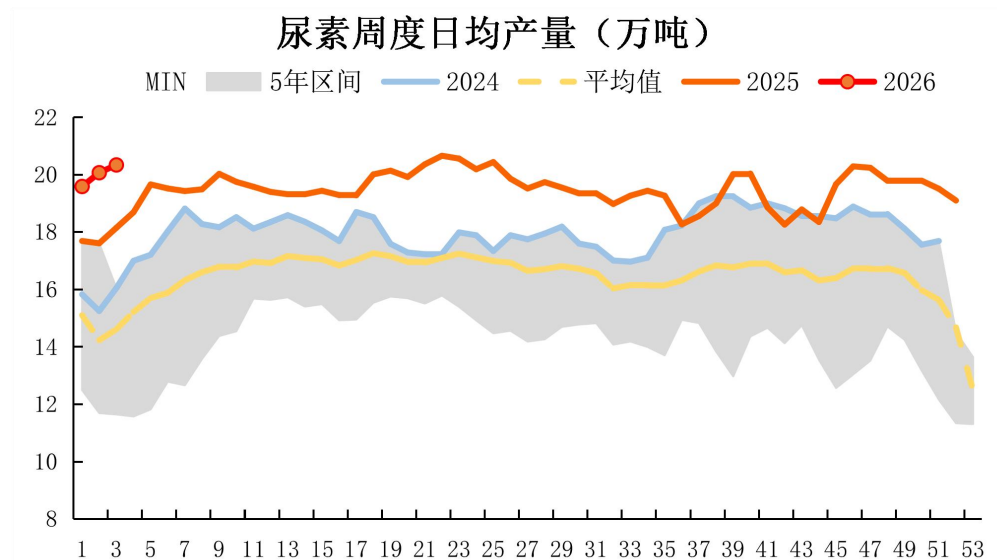
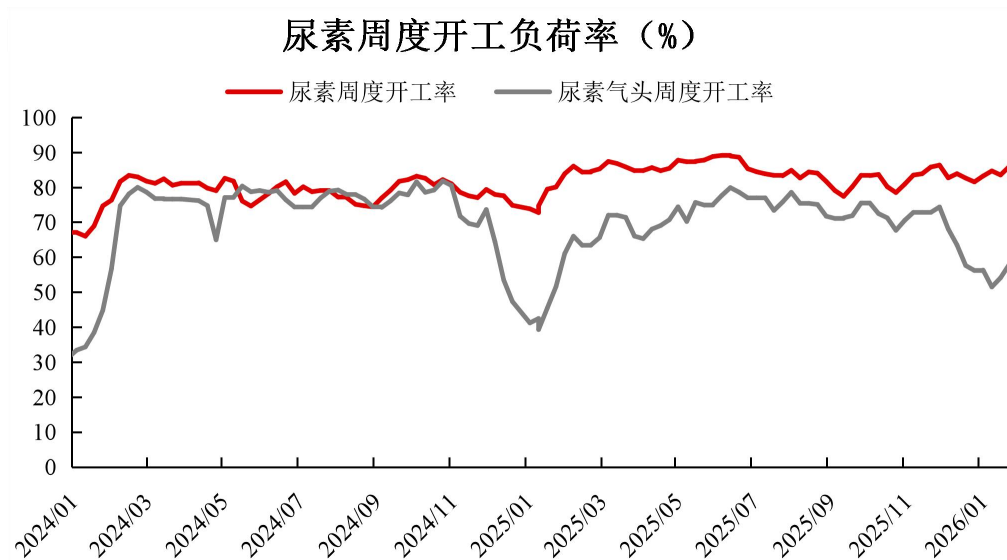
- 基差：尿素主力基差走弱，1月23日河南市场主力基差-61元/吨，周度基差运行区间（-61）—（-41）元/吨。
- 价差：尿素5-9价差窄幅波动，1月23日 5-9 价差25元/吨，周度运行区间 25 — 29 元/吨。



04 重点数据跟踪-供应

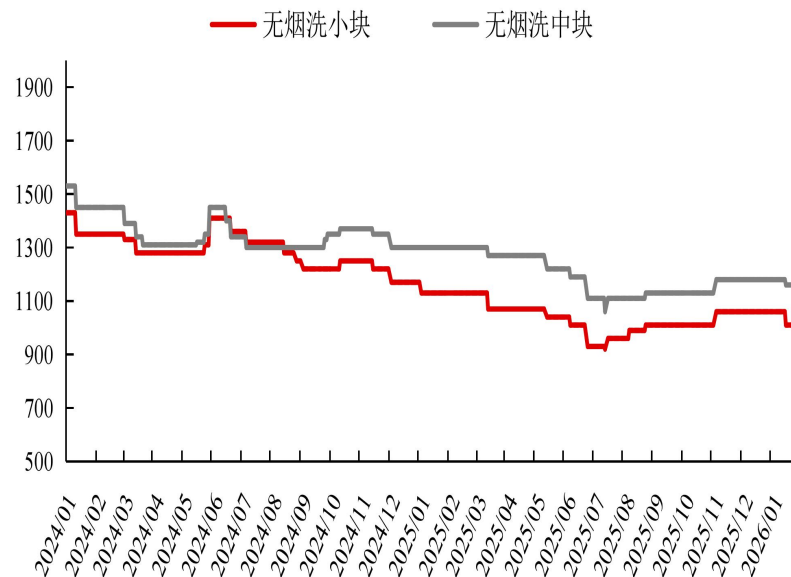


中国尿素开工负荷率85.99%，较上周提升2.4个百分点，其中气头企业开工负荷率58%，较上周提升3.82个百分点，尿素日均产量20.34万吨。云南、四川、河南部分检修装置复产，日产量增至20万吨以上，货源供应充足，下周四川地区检修装置计划恢复，供应端仍存增量预期。

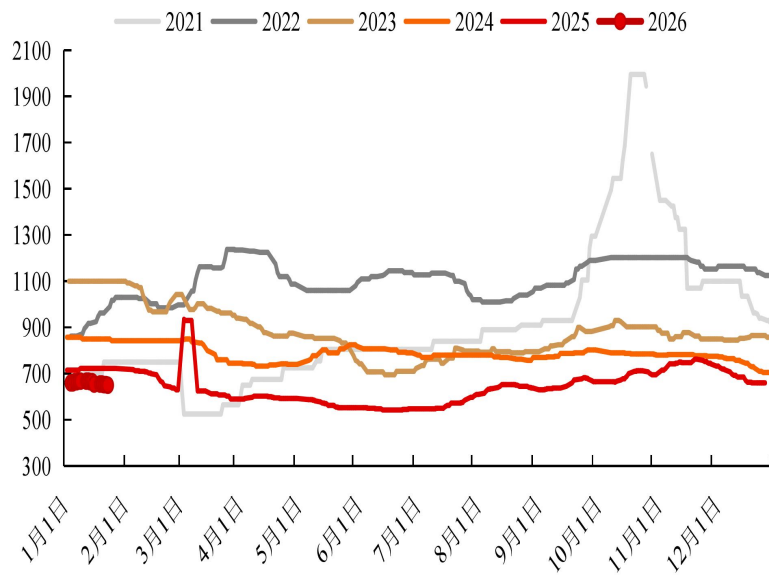


- 成本方面，无烟煤市场价格稳中偏强，截至1月22日，山西晋城S0.4-0.5无烟洗小块含税价880-930元/吨，较上周同期收盘价格重心上涨30元/吨。
- 利润方面，煤制尿素毛利率-0.74%，气制尿素毛利率-10.32%，尿素市场主流价格承压，尿素生产利润维稳。

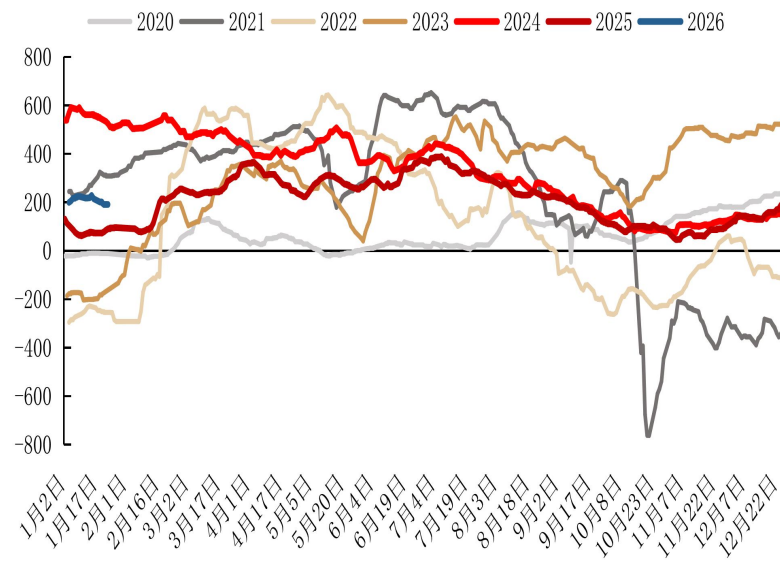
无烟煤价格（元/吨）



山东动力煤(Q5500)日度均价（元/吨）



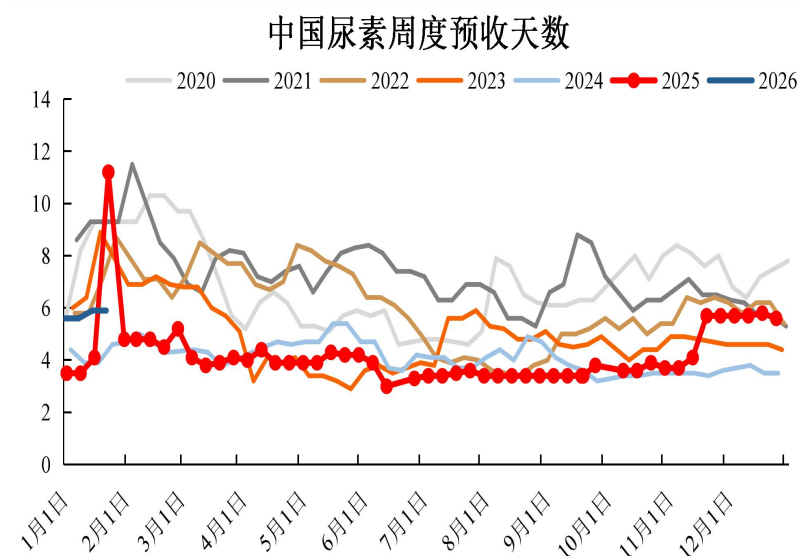
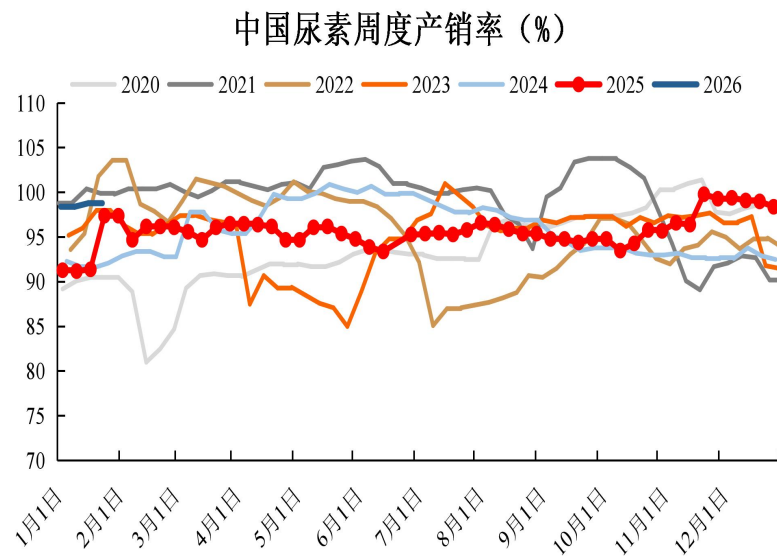
煤制尿素利润（元/吨）



06 重点数据跟踪-需求



□ 主要尿素生产企业平均预收5.9天，尿素企业周度产销率98.7%。农业需求方面，目前以储备采购流向居多。工业需求方面复合肥产能运行率窄幅提升、三聚氰胺开工负荷率提升，整体产销偏稳。



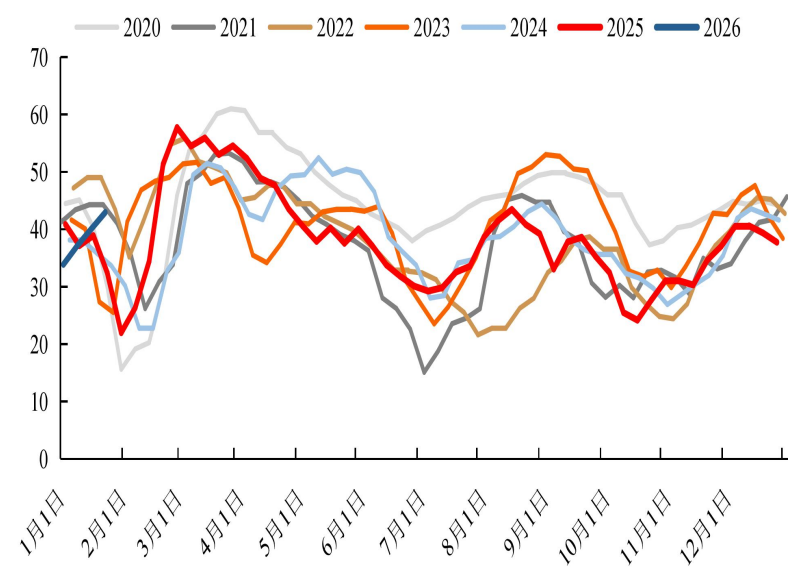
中国尿素农业用肥旺季时间统计

	1月	2月	3月	4月	5月	6月	7月	8月	9月	10月	11月	12月
农业用肥旺季			小麦主产区春小麦返青肥（占全年农业用量约20%）			玉米及水稻等作物追肥（占全年农业用量50%以上）			小麦底肥期用肥（占全年农业用量20%）			
复合肥对尿素需求季节性	春季复合肥生产旺季			夏季高氮复合肥生产旺季（占复合肥全年尿素需求量50%以上）				秋季高磷复合肥生产旺季（占复合肥全年尿素需求的20%以上）			春季复合肥生产旺季	

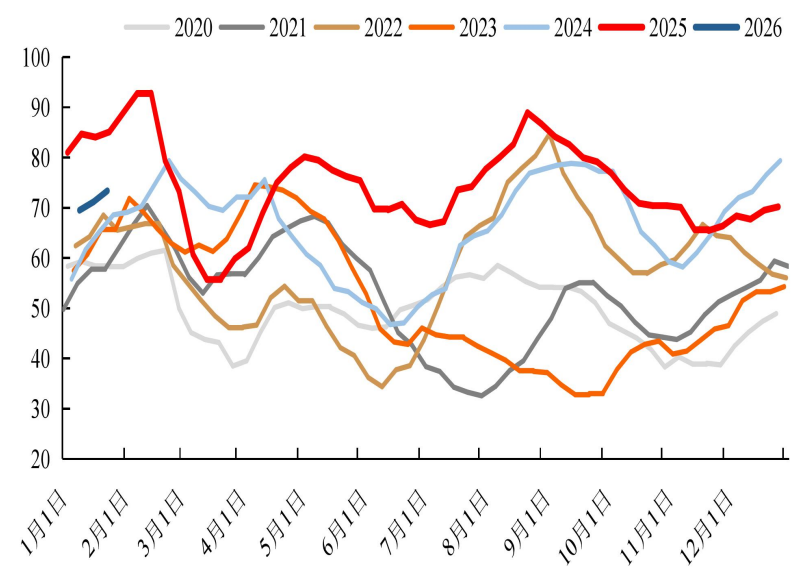
07 重点数据跟踪-工业需求

■ 复合肥企业产能运行率42.96%，较上周提升2.88个百分点。复合肥库存73.39万吨，较上周提升2.21个百分点，部分肥企为节后集中发货做储备货源，湖北硫基肥陆续恢复生产，河南高塔肥开工提升明显。

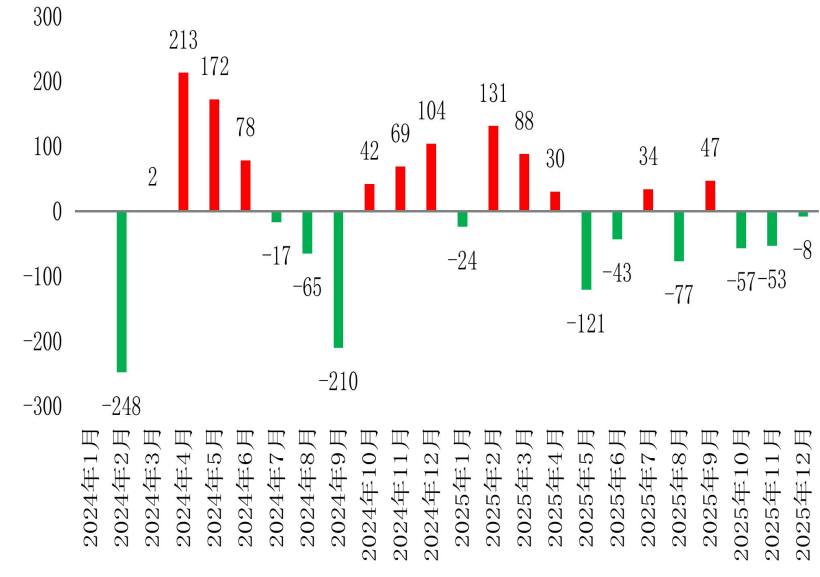
复合肥开工负荷率(%)



复合肥成品库存(万吨)

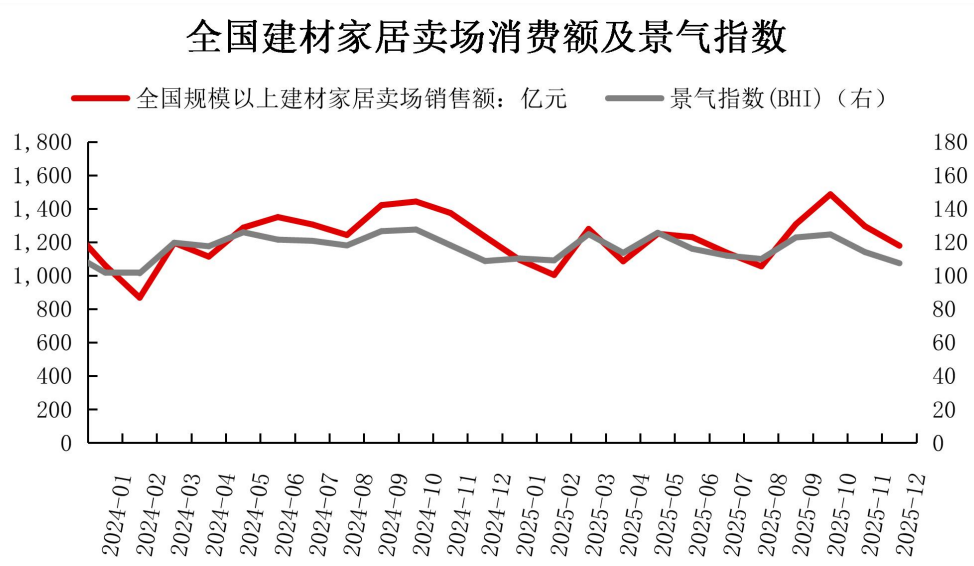
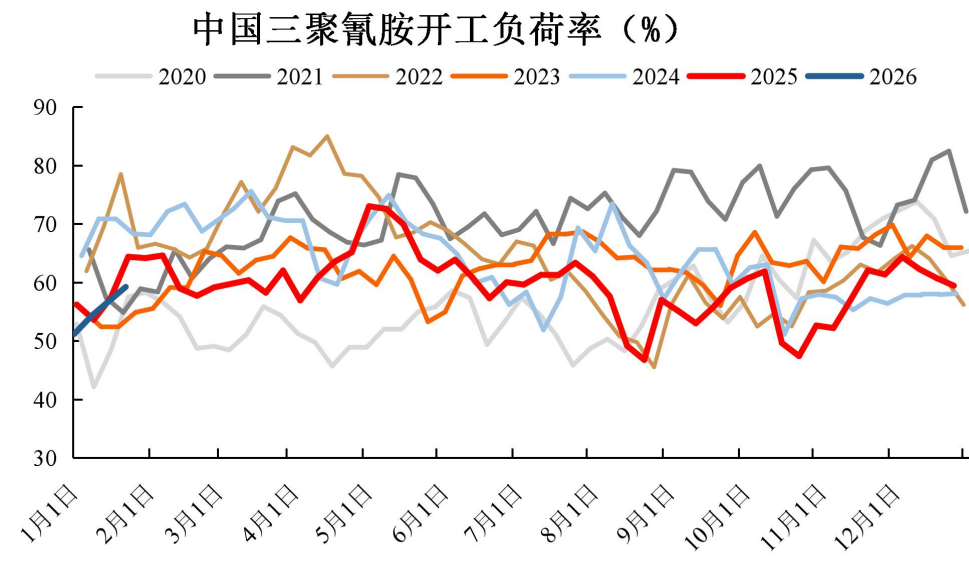


复合肥月度产量同比增减(万吨)



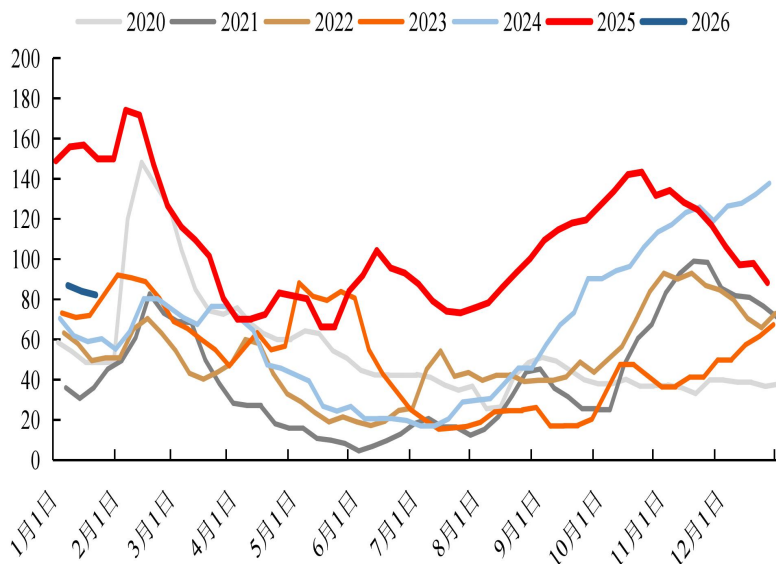
三聚氰胺企业开工负荷率59.27%，较上周提升4.98个百分点，周度产量3.178万吨。本周山西丰喜平陆P3、河南骏化、安徽华尔泰和山东舜天部分装置短停检修，山西丰喜平陆P3、山东合力泰、辛集九元 and 新疆奎屯锦疆部分装置检修结束后恢复生产。

全国建材家居景气指数和规模以上建材家居卖场销售额下调，板材市场需求支撑减弱。

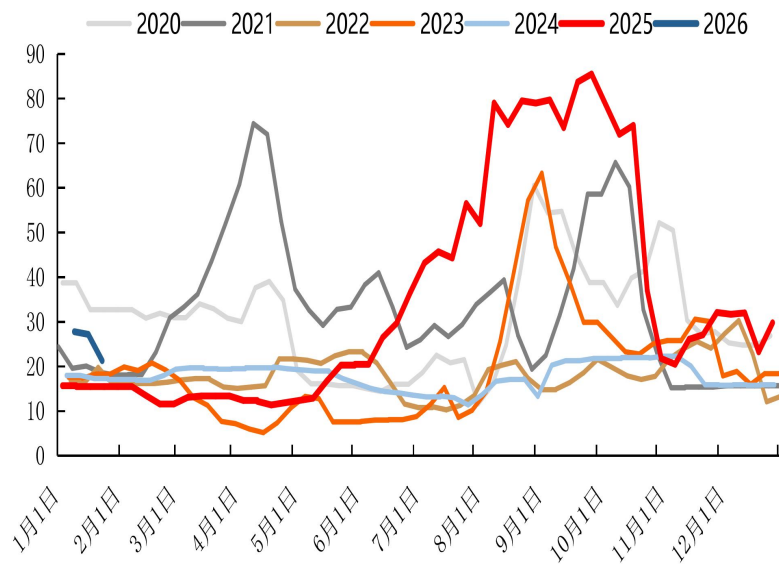


■ 尿素企业库存82.2万吨，较上周减少1.8万吨，同比去年同期减少67.7万吨。尿素港口库存21.3万吨，较上周减少5.9万吨。尿素注册仓单13274张，合计26.548万吨，同比去年同期增加3570张，合计7.14万吨。

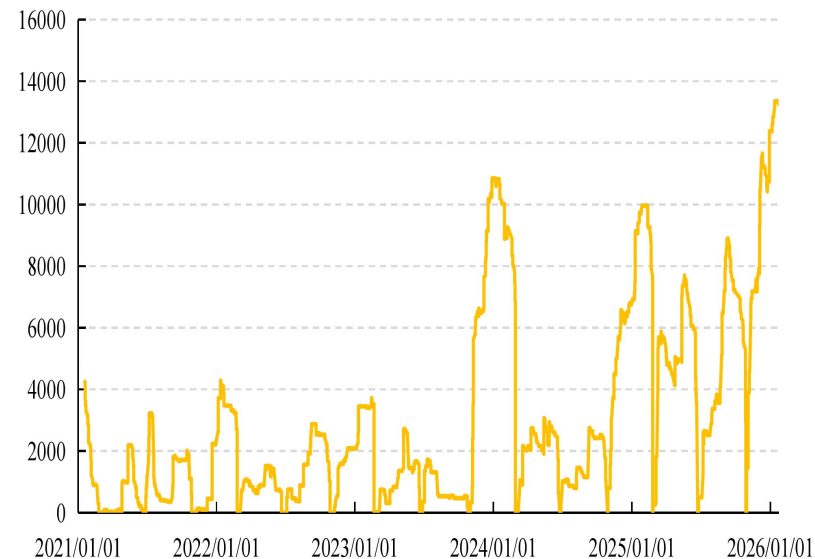
尿素企业库存(万吨)



尿素港口库存(万吨)



尿素注册仓单数量(张)



声明



风险提示

本报告仅供参考之用，不构成卖出或买入期货、期权合约或其他投资标的要约或邀请。在任何情况下，本报告中的信息和意见均不构成对任何个人的投资建议。任何形式的分享投资收益或者分担投资损失的书面或口头承诺均为无效。投资者应当充分了解报告内容的局限性，结合自己的投资目标和财务状况自行判断是否采用本报告所载内容和信息并自行承担风险，我公司及员工对投资者使用本报告及其内容而造成的一切后果不承担任何法律责任。

免责声明

长江期货股份有限公司拥有期货交易咨询资格。长江期货系列报告的信息均来源于公开资料，本公司对这些信息的准确性和完整性不作任何保证，也不保证所包含的信息和建议不会发生任何变更。本报告所载资料、意见及推测仅反映在本报告所载明日期的判断，本公司可随时修改，毋需提前通知，投资者应当自行关注相应的更新或修改。本公司已力求报告内容的客观、公正，但文中的观点、结论和建议仅供参考，不代表对期货价格涨跌或市场走势的确定性判断。报告中的信息或意见并不构成所述期货的买卖出价，投资者据此作出的任何投资决策与本公司和作者无关。本公司及作者在自身所知范围内，与本报告中所评价或推荐的交易机会不存在法律法规要求披露或采取限制、静默措施的利益冲突。本报告版权仅为本公司所有，未经本公司书面许可，任何机构和个人不得以任何形式翻版、复制、发布、引用或再次分发他人，或投入商业使用。如征得本公司同意引用、刊发的，需在允许的范围内使用，并注明出处为“长江期货股份有限公司”，且不得对本报告进行有悖原意的引用、删节和修改。本公司保留追究相关责任的权利。



THANKS

感谢

Changjiang
Securities

长江期货股份有限公司

Add /武汉市江汉区淮海路88号13、14层

Tel / 027-65777102



汇聚财智 共享成长

Gathering Wealth and Wisdom Achieving Mutual Growth